

---

# Eguesibarko baratze ekologikoetarako eskuliburua



**Mendibaratza**

Ayuntamiento del  
**VALLE DE EGÜÉS**



**EGUESIBARKO**  
Udala

## AURKIBIDEA

1. SARRERA .....	2
2. BARATZEEN INGURUNEA.....	3
3. BARATZE EKOLOGIKOA.....	5
4. BARATZE BAT IZATEAK DAKARTZAN ONURAK.....	7
5. BARATZEZAINAREN LANAK .....	9
6. MAKINAK ETA ERREMINTAK .....	15
7. LANDAREEN ERROTAZIOA ETA ELKARKETA .....	16
8. BARATZEAREN PLANGINTZA .....	21
9. ZENBAIT IZURRITE ETA GAIXOTASUN .....	24
10. BARAZKI NAGUSIAK.....	26
11. LANDATZEKO ETA EREITEKO EGUTEGIA .....	32
12. BARATZE EKOLOGIKOETARAKO ARAUDIA .....	33
13. PLANOA.....	36



## 1. SARRERA

---

Eskuliburu hau hiriko baratze batean egin beharreko lan nagusien berri emateko dokumentu oinarrizkoa da. Eguesibarko Udalak baratze ekologikoak lantzeko eremu bat prestatu du bertako herritarrentzat, Sarrigurengo ekohirian hain zuzen ere, helburu hauekin:

- *Produktu ekologikoen kontsumoa sustatzea, eta, horretarako, nork bere baratzean bere produktuak landu ditzala animatzea bizilagunak. Jarduera hau, jakina, ingurumenerako hezkuntzarekin eta haren errespetuarekin lotua dago.*
- *Jarduera honen bidez, baratzezaintza eta ingurumena errespetatzeko jarduerak maite dituzten pertsonak elkarrengana biltzea.*

Eguesibarko Udalak, gainera, baratze ekologikoak martxan jarritz, bazterrotako nekazarien kultura eta tradizioa berreskuratu eta bizkortu nahi ditu, eta, aldi berean, halako baratzeen eskaera gero eta handiagoari erantzuten dio, onura ugari ekartzen baitizkie bai pertsonari bai gizarteari.

Baratze ekologikoen barrutiaren instalazioetan hauek denak daude (ikus mapa):

- 80 lurzati (bizilagunentzat), bakoitza 72 metro koadrokoa.
- 700 metro koadro (lantzeko), Eguesibarko Gizarte Zerbitzuak bere jardueretan erabil ditzan.
- 8 uraska, ureztatze-lanetarako.
- Udalaren landare-mintegirako zona bat.
- Denen erabilerarako berdeguneak.
- Konpostaje komunitariorako zonak, berdegune batzuetan kokatuak, baratzeetako landare-hondakinak birziklitzeko.
- Bioeraikuntza bat, erremintak eta baratzeetako bestelako tresnak eta gauzak izateko, aldagela eta komunetarako, eta erabileran anitzeko gela bat (bukatu gabe oraindik).
- Bideen sarea (zabor-legarrezkoa).

## Eguesibarko baratze ekologikoetarako oinarrizko eskuliburua

Baratzea esleitu zaion bizilagun bakoitzari lurzati zenbaki bat eman zaio. Baratzeen artean duen kokalekua jakiteko, barruti hesituan non dagoen ikusteko, begiratu 36. orrialdeko planoan. Baratzeen arteko muga zurezko zutoinekin eta sokekin dago markatua. Bestetik, txapa bat du lurzati bakoitzak, baratzearen identifikaziorako.

Udalak erregelamendu bat erabaki du baratze ekologikoen erabilera egokirako (12. puntuano dago). Horri esker, harreman ona ziurtatuko da erabiltzaileen artean. Arau horiek nahitaez bete beharrekoak dira esleipen-hartzaileentzat.

Sarrera Burlatetik Badoztainera joateko bide zaharra da (baratzeak inguratzen ditu). Bide horretan debekatua dago ibilgailu motordunik sartzea. Horregatik, denborarik ez galtzeko edo baratzeak produktua eroso eraman ahal izateko, bizikletaz joatea da erosoena (baratzeak sarreraraino bertaraino). Sarbide hoberena Ibia errearen gaineko zaldaina da (Elizmendi eta Uralar kaleen arteko bidegurutzean).

## 2. BARATZEEN INGURUNEA

---

Baratzeen eremua Sarrigurengo kanpoaldean dago. Sarriguren da Eguesibarko herrigune jendetsuena, eta, hasierako planteamenduan ekohiritzat hartu bazen ere, ez zen tokirik aurreikusitako halako baratzeetarako.

Udalak, gabezia hori ikusita, baratze ekologikoak martxan jartzea erabaki du, eta, oraindik ere aurreikusitako zerbitzu guztiak ez badituzte ere, 2015ean zehar prestatu nahi dira erabiltzeko moduan egon daitezen.



## Eguesibarko baratze ekologikoetarako oinarrizko eskuliburua

Baratzeak Karrobide izeneko parajeen daude, itsas sestratik 450 metroko altueran. Baratzeen eremuak muga hauek ditu: ipar-ekialdean anaia maristen eskola dago, eta hego-mendebaldean zereal-alor batzuk eta Elizmendi izeneko mendi-muinoa, 529 metrokoa, zuhaixkak dituen eta babesa eta nekazari giroa ematen dizkiona baratzeen eremuari, Ekialdeko ingurabidearen eragin negatiboa baretzen baitu.

### Klima eta lurra

Eguesibar Iruñerriaren ekialdean dago, eta trantsizioko klima du, ozeanikoaren eta mediterraneoaren artekoa: negu leunak ditu, eta uda beroak, ur eskasiarekin uztaile-abuztuetan. Ur falta hori dela-eta, aski erne ibili beharko da baratzean ureztatzerakoan, baratzeek ur gehiago beharko baitute. Hona hemen hilabete bakoitzeko batez besteko prezipitazio eta tenperaturak (gutxienekoa, gehienekoa eta batez bestekoak), azken 30 urteetakoak,

Noingo estazio meteorologikoan hartuak, Eguesetik 5 km-ra.

<i>Hilabetea</i>	<i>Gutx. °C</i>	<i>Batez beste</i>	<i>Gehie .</i>	<i>Prezip. mm.</i>
Urtarrila	1,4	5,2	9,1	57
Otsaila	1,6	6,3	10,9	50
Martxoa	3,7	9,1	14,6	54
Apirila	5,3	10,9	16,4	74
Maiatza	8,6	14,7	20,8	60
Ekaina	11,9	18,6	25,2	46
Uztaila	14,2	21,2	28,2	33
Abuztua	14,5	21,4	28,3	38
Iraila	12	18,2	24,5	44
Urria	8,9	14,1	19,3	68
Azaroa	4,8	9	13,1	75
Abendua	2,2	6	9,7	72
Urtea	7,4	12,9	18,4	674

Noizean behin haize zakarra izaten da, gehienbat mendebala edo iparra, baina jeneralean udazkeneko eta neguko hilabeteetan, eta, horregatik, ez digute kalte handirik eginen baratzeetan. Hego-ekialdeko haizeteak, berriz, uztailean eta abuztuan izaten dira gehienbat, eta horiek bai, egun pare batean gure barazkiak idortzen ahal dizkigute.

Baratzeen lurrak Iruñerriko lurraren ezaugarri tipikoak ditu: tuparri asko du, buztintsua izaten da, baita pH basikoa ere, eta ez du gai organiko asko izaten. Gai organikoetan pobre dela esan genezake. Mesedegarria da, horregatik, lur hauei konposta edo lasto edo ahotza ematea, horri esker lurra harroagoa gelditzen delako, porotsuagoa, ez hain trinkoa, eta horrela, hobeki oxigenatzen da. Lurra izugarri buztintsua bada, silize-harea ere botatzen ahalko diogu, mesede egiten baitio epe luzera.

Lur hauek, berez, zailak dira lantzeko. Horregatik, lan egiterakoan, bereziki inportantea izanen da "sasoa" edukitzea, hau da, ongi aukeratzea noiz duen lurra hezetasun puntu egokia lan egiteko eta lana hain neketsua ez izateko.

### 3. BARATZE EKOLOGIKOA

---

Etxe ondo-ondoan edo herrigunetik oso hurbil familiaren kontsumorako baratze txikiak izatea ohikoa izan da gure herrietan, gure kulturatan.

Tradizioa ere bada, baina azkeneko urteetan, hirien garapen handia dela-eta, galduz joan da ohitura hori.

Azken 10-15 urteotan, gora egin du, nabarmen, izugarri, familiaren kontsumorako nekazaritzak hirietan eta hiri inguruetan, baina familia-baratzeetarako lur azalerak, aldiz, behera egin du.



Gero eta baratze gehiago dago balkoi eta terrazetan

Horregatik, gaur egun, ez da arraroa metro koadro bakar batzuk besterik ez duen

baratze bat izatea, gure aitona-amonei bitxia egiten bazaie ere. Horrekin batera, garatuz joan dira teknika berriak, tokia ongi aprobetxatzeko moduak, hala nola taulen edo koadro sakonak, koadro goratuak, balkoi eta terrazetako mikrobaratzeak, crestall-eko paradeak, eta beste zenbait.

Baina zer da baratze ekologiko bat? Laburbilduz: lurzati txiki bat, nekazaritza ekologikoaren irizpideei jarraituz lantzen dena eta etxeko kontsumoa duena helburu.

## Eguesibarko baratze ekologikoetarako oinarritzko eskuliburua

Bestalde, honela definitzen ahalko genuke nekazaritza ekologikoa: nekazaritzako ustiapen sistema bat, naturaren zikloak errespetatzen dituzten teknikak erabiltzen dituen, eta bazter uzten dituen sintesiko produktu kimikoak (emankortzaile edo ongari kimikoak, pestizidak, antibiotikoak...), ingurumena zaintzeko, lurraren emankortasuna mantendu edo handitzeko eta ezaugarri naturalei eusten dieten elikagaiak lortzeko.

Arauei gagozkiola, produkzio ekologikoa erregelamendu hauen menean dago: **Kontseiluaren 834/2008 (EE) Erregelamendua, Produktu ekologikoen ekoizpenari eta etiketatze-lanari buruzkoa, eta Kontseiluaren 889/2008 Erregelamendua, aplikatzekoak diren xedapenak ezartzen dituena.** Adibidez, izurriteei, gaixotasunei eta belar gaiztoei aurre egiteko pestizida eta produktu fitosanitario baimenduak zein diren jakin nahiko bagenu, bigarren erregelamendu horren II. Eranskina kontsultatu beharko genuke.

Nekazaritza ekologikoa oinarritzko printzipio sail batek arautzen du, laburbilduz honela azaltzen ahal ditugunak:

### Lurra ingurune bizi eta dinamikoa da

Nekazaritza ekologikoaren eta ohikoaren arteko alde nabarmenena lurra tratatzeko modua da.

Ohiko nekazaritzarentzat lurra landarearen euskarri hutsa bihurtu da, baina nekazaritza ekologikoarentzat, berriz, lurra sistema biologiko aktiboa da, nekazaritzaren osagai inportanteena dudarik gabe. Horregatik, ahalik kalte gutxiena aldatu behar dugu, eta, gainera, ongi elikatu.

2.500 g mikroorganismo metro koadroko



Landareen nutriziorako estrategia nagusia lurraren emankortasunari eustea da, eta hori, jakina, lurraren beraren edukiaren eta ematen diogunaren araberakoa izanen da. Ongari hobereana konposta da. Gero mintzatuko gara konpostaz.

### **Landareen errotazioa eta elkarketa**

Sistema ekologikoetan ez dago tokirik monokultiborako, barazki mota bakar baterako, eta beti dibertsifikazioaren alde egiten da. Baratzeetan dibertsitatea ohikoa denez, kontuan hartzekoa da zenbait barazki elkartzek abantailak dakartzala, eta mesedegarria dela, irizpide batzuei segituz, errotazio plan bat izatea lurraren emankortasuna hobetzeko eta izurrite eta gaixotasunen eragina gutxitzeko.

### **Gure landareak babestu**

Nekazaritza ekologikoan landareak babesteko oinarria prebentzioa da, aurretik aipatutako printzipioei jarraikiz eta barietate egokituak erabiliz, ahal dela autoktonoak. Horri loturik, jakina, lurra lantzeko sistemak eta landaredi naturalak bide eman behar dute fauna bizirik egon dadin, eta organismo onuragarriak ere egoteko. Landare edo mineraletatik datozen substantzia naturalak ere erabiltzen ahal ditugu landareak bizkortzeko edo zenbait izurrite eta gaixotasun prebenitzeko edo menderatzeko.

### **Natura zaindu**

Horri dagokionez, baratze ekologikoek ingurumenaren osagaiak zaindu beharko lituzkete, mugetako landaredi naturala mantendu (gehienbat, hostoei denbora luzean eusten dieten espezieak, fauna ongileari babesa, ugaltzeko tokia eta elikagaiak emateko). Gainera, baratzeetan bizi diren animaliatxoak kontrol-bide bihurtuko dira zenbait organismorentzat, eta, horrela, izurriteak ekidin.

### **Baliabideak egokiro erabili**

Ez dugu behar baino energia gehiago gastatuko alferreko lanak eginez. Bertako baliabideak erabiliko ditugu: geure baratzearen beraren konposta, edo inguruko ongarriak esaterako. Behar den ura erabiliko dugu, ez gehiago. Kontuan hartzekoa da beratzean ere, denean bezala, gehiegikeria gure kontrako bihurtzen dela, mesede baino kalte gehiago egiten digula.

## **4. BARATZE BAT IZATEAK DAKARTZAN ONURAK**

---

Baratze ekologiko bat etxeko barazkiak lortzeko bide bat baino askoz gehiago da, mesede gehiago egiten ditu. Onura dakar ikuspuntu sozialetik, baita ingurumenari dagokionez ere:



## Eguesibarko baratze ekologikoetarako oinarrizko eskuliburua

- Jarduera honek bizi kalitatea hobetzen dio baratzezainari, ariketa fisikoa egiten delako, lurrarekiko eta naturarekiko kontaktuagatik, harremanak egiten direlako beste baratzezain batzuekin, eta elikagai osasungarriak produzitzen eta kontsumitzen ditugulako.
- Jendeari ingurunea eta natura ezagutzeko zuzeneko esperientziak eskaintzen ditu, baita gizakiak naturarekin bat egiteko bideak ere, eta bultzada egokia da pertsonak konpromiso handiagoa izan dezan ingurumenaren problemak direla-eta.
- Baratze ekologikoak harremanak egiteko gune bihurtzen dira, sozializatu egiten gara, eta komunikazioa eta elkarrenganako elkartasuna bultzatzen dira.
- Tresna hagitx egokia da ingurumeneko hezkuntzarako. Baratzeak hezkuntzako zenbait jardueratarako baliabide dira, bai ikastetxeentzat bai egoera kaxkarrean diren kolektiboentzat ere.



Baratzea poz-iturri, bizi-emaile

Pentsatu beharko genuke baratze multzo bat baino gehiago dela hau, eta proiektu global batean hartuko dugula parte, udalerrri guztiari mesede eginen dion proiektu batean. Beraz, barazkiak produzitzeaz gainera, beste balio batzuk ere "landatu" beharko genituzke: bizikidetzeta, adiskidetasuna, norberaren ahalegina, pazientzia, laguntasuna, entzumen aktiboa, komunikazioa, elkar hartzea eta ulertzea, horiek denak elikadura osasuntsua bezain garrantzitsuak direlako.

## 5. BARATZEZAINAREN LANAK

---

*“Ur, aitzur eta ongarrri, barazki goxoen iturri”*

### Lurra landu

Lurra landu, hobekiena landareen sustraiek berek eta lurrean bizi diren ornogabeek egiten dute. Lur buztintsuek, landareri ez badute, landu eta harrotu egin behar dira, laiatuz edo aitzurtuz. Hobe neguan lur-mokor handiak uztea agerian. Hormaren eta izotzaren ondorioz, tenperatura gorabeheren ondorioz, udaberrian lur-mokorrak aise deseginen dira, eta lurra harrotua eta ongi egurastua geldituko da. Baina, udaberria arte laiatu edo aitzurtu gabe utziz gero, lurra trinkoegi geldituko da, gogor, eta zailagoa izanen da lana.

Ez da ona motoaitzurra gehiegi erabiltzea ere, gehiegi xehatze horrek kalte egin liezaiokeelako lurraren egiturari. Behar denean baizik ez erabili motoaitzurra, eroin edo landatu aurretik, zeren gehiegitan pasatuz gero "zola gogorra" sor liteke motoaitzuraren fresaren azpitik, eta zola hori traba da sustraia ongi hondoratzeko.

### Saratze-lana

Maiz jendeak nahasi egiten du zer den saratzea eta zer jorratzea (belar gaiztoak kentzea). Saratzearen helburua lurra harrotzea da, horri esker lurra hobeki eusten baitio hezetasunari, eta, gainera, lurra egurastu egiten da, eta landarearen nutrizioa hobetzen. Jorratzearen helburua, berriz, belar txarrak kentzea da. Egia esanda, bi lanak batera egiten dira, baina saratze-lana egin daiteke belar gaiztorik ez badago ere. Zenbat eta aurreratuagoa egon landarea, orduan eta axalekoagoa izanen da saratze edo jorratze lana, aitzurra sakon sartuz gero min egiten ahal diegulako axaleko sustraiei, landarea hazten denean asko garatzen baitira.



LAIA-LANA

HIRU PAUSOTAN:

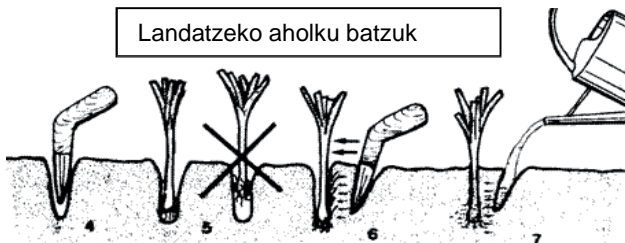
sartu, atzeratu, irauli

### **Ereitea, landatzea edo birlandatzea**

Dena ongi joan dadin, ereite-lana ongi egitea ezinbestekoa da. Behar den bezala egin behar da, baldintza onetan. Landare gehienetan, hoberena hazitegi batean ereitea da, landare gazteak babestuago baitaude, eta gero, behar dugunean, lurrera aldatzea. Baina, erosoagoa da, jakina, landarea erostea, eta zuzenean gure baratzean birlandatzea. Salbuespen dira, dena dela, landare lekadunak, espinakak eta azenarioak, erein egiten baitira gehien-gehienetan. Beste zenbait kasutan, bi aukera ditugu: edo erein, edo landarea erosi (halaxe izaten da kardurekin edo borrajarekin). Eskarmentu pixka bat erdiesten dugunean, gure hazitegiak prestatzen ahal ditugu, eta beste lagun batzuekin konpartitu. Horrela, geure landareak lortuko ditugu, nahiz eta lan pixka bat ematen duen eta pixka bat jakin behar den.

Ereiteko, haziak, nolako tamaina duen, bizpahiru aldiz sakonago sartuko ditugu, jeneralean ilaratan. Aldatzeko, soka batekin markatuko dugu lurrian non jarriko ditugun. Ongi kalkulatu zenbat zentimetrotik jarriko dugun landare bat. Horri landaketa-koadroa deitzen zaio. Landarea aldatzean, jarraibide hauek hartuko ditugu kontuan:

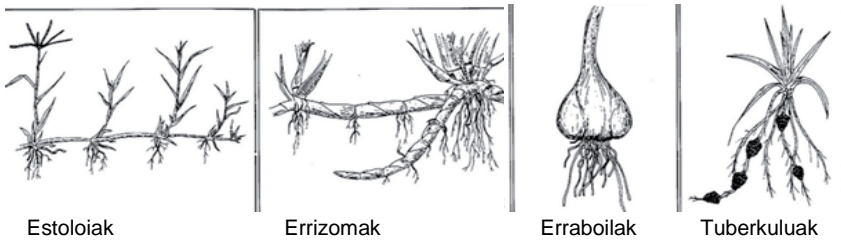
- Landare bizkorrenak hartu, baina ez daitezela izan handiegiak ere. Handiegiak baldin badira, gehiago kostatzen zaie landatu ondoren beren onera etortzea.
- Landareak kontu handiz aterako ditugu hazitegitik, lurra atxikita dutela hobe. Ahal dela arratsaldean aldatuko ditugu, bero zakarrik ez dagoenean eta idorregi ez dagoenean. Ez da ona lurra hezeegi ere egotea.
- Zenbait barazkiren kasuan, komenigarria da hostoak eta sustraiak pixka bat moztea (porruen eta letxugen hostoak, adibidez).
- Landatu eta gero, pixka bat estutu lurra sustraien inguruan, baina ez gehiegi ere.
- Berehala ureztatu, baina ez gehiegi, eta landarea busti gabe, ahal bada.
- Momentu zaila denez landareentzat, ona izan daiteke aldatu aurretik sustraiak ongari pixka bat duen lohi heze-hezearekin bustitzea.



### Belar txarrak (batzuek belar gaiztoak ere deituak).

Belar txarrik izan ez dadin, hoberena baratzean sartzen ez uztea da. Azaldu ahala, hazten badira, haziak, errizomak eta erraboilak sortuko dituzte, eta problemak sortuko dizkigute hurrengo urtean ere. Horregatik, lurra beti zerbaitekin izatea da hoberena, barazkiekin edo ongarri berdeekin, babekin adibidez, emaitza bikaina ematen baitute gure lurretan. Jakina, ildotan erein edo landatuz gero, errazago egiten da jorratze-lana. Zentzuzko tartea utzi beharko da landaretik landarera, gero, saratze-lana edo jorratze-lana egiterakoan estuegi ez ibiltzeko aitzurrarekin. Bestela, kalte egiten ahal diegu landareei.

Belar txarrak ugaltzeko egiturak



**Bigungarria** ematea teknika erraz eta eraginkorra da belar txarrik ez ateratzeko. Belar txarrak kendu eta gero, lurra lastoarekin edo halako material batekin estaltzea da kontua.

Belar txarrak kentzeko aholku ona da berehala egitea goizean (txikiak direnean hobe), eta behin baino gehiagotan, asko hazi ez daitezen. Hobe izaten da goizean jorratzea. Horrela, eguzkitan idortuko dira. Arratsean kenduz gero, goizeko ihintzaz baliatu litezke bizkortzeko.

**Ureztaketa.**                      *“Eman ura lurrari; gero euria bada, opari”*

Gure baratzeetan ureztaketa sistemak baldintzaturik gaude: ureztailua erabiliko dugu. Batetik, lan gehixeago emanen digu, baina, horri esker, hobeki aprobetxatuko dugu ura. Horregatik, ahalik gutxienetan ureztatuko dugu: Faktore hauek gure aldeko bihurtuko dira:

-Humus askoko lurra. Horretarako, ongarri organiko asko izatea da gakoa, konposta adibidez. Humusak hobeki eusten dio urari buztinak baino, eta lur hareatsuak baino askoz ere hobeki (2 aldiz gehiago edo 8 aldiz gehiago).

## Eguesibarko baratze ekologikoetarako oinarrizko eskuliburua

- Lurra harrotua izateak ere laguntzen du urari eusten.
- Bigungarriek, konpostak eta lastoak esate baterako, lurruntzea gutxitzen dute.
- Ildo eta ildarteen banaketa.

Behar adina ureztatu, baina ez gehiegi. Baratzeetan, ur faltak problemak sortzen ditu, baina ur gehiegi emateak ere bai. Gure lurra buztintsua denez, ur gehiago botatzen ahalko dugu, baina denbora gehiago pasatzen utziz batetik bestera. Agorraldian, bero handiko denboran, astean behin ureztatzen ahalko dugu baldin eta 30 litro botatzen badugu metro koadroko (landareak dituen lurrian, landare ongi errotoei).

Hori bai, zerbait erein edo landatu berria bada, segur aski gehiagotan ureztatu beharko dugu, egunero beharbada.

Loraldia eta erreserba-organoak sortzeko denboraren hasiera ere garai delikatuak dira.

Oro har, zenbat ureztatu erabakitzerakoan, faktore hauek hartuko ditugu kontuan: lurruntzea, sustraien sakontasuna, barazki mota eta landareen garapen-egoera. Ur asko behar dute kalabazak, meloiak, pepinoak eta tomateak, hau da, fruitua duten barazkiek. Gero, biltzeko garaia hurbildu ahala, ur gutxiago eman beharko dugu kalitatea ez gutxitzeko. Goizean goiz edo arratsean ureztatu behar da, eguzkiak gogor jotzen ez duenean, eta, ahal dela, landarea busti gabe.

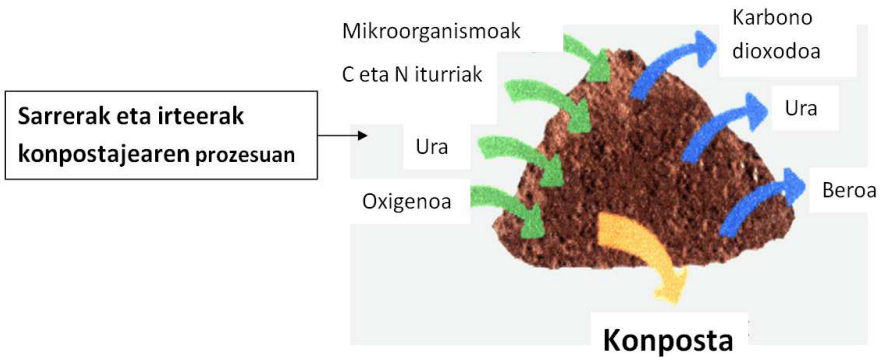
### **Konposta eta landareen nutrizioa.**

Lehendik ere esan dugu landareen nutriziorako estrategia nagusia lurraren emankortasunari eustea dela. Horretarako, ezinbestekoa da materia organiko aski izatea, eta guk ere materia organikoa ematea lurrari.

Baina landareak ezin dira materia organiko freskoaz baliatu. Hainbat transformazio gertatu behar dira ongarria ontzeko. Horretan, lurreko milioika mikroorganismok, ondoek eta ornogabe askok hartzen dute parte hondakin organikoak humus bihurtzeko. Horrela, basoaren axaleko lur geruzaren edo gure baratzeako konpostaren moduko zerbait sortzen da, eta hori bai xurgatzen ahal dutela gure landareek, horretaz bai baliatzen direla landareak beren nutrizioan.

Horretarako, baratzezain onek mukuruak egiten dituzte konpostajean. Prozesu honetan, han dugun materia organikoarekin konposta lortuko dugu: ongarri bikaina gure lurra emankorrigo bihurtzeko, gure lurra biziagotzeko.

## Eguesibarko baratze ekologikoetarako oinarrizko eskuliburua



Ez dugu ahaztu behar baratzera gai organiko freskorik botatzen badugu, ba, orduan mikroorganismo horiek elikatzen ari garela, eta, denbora batez, mikroorganismoek elikagaiak kenduko dizkietela gure landareei. Horregatik, konposta ongi ondua dagoenean bota behar da.

Zenbat bota erabakitzerakoan, faktore batzuk hartu behar ditugu kontuan: nolako uzta nahi genukeen, landare mota eta metodoa, zenbat konpost dugun, lur mota eta konpostaren jatorria, klimatologia... Oro har, ongarri gisa erabilita, eta erreferentzia zifra bat izateko, hauxe izan liteke neurria gure baratzean: urtean hiru kilo konpost metro koadroko. Zer barazki jartzen ditugun, aldatu egin liteke kopurua.

### **Baratzezainaren osasuna.**

Baratzezainaren beste lanetako bat bere osasuna zaintzea da. Horretarako, ez dago gauza hobetik baratzeak berak ematen duena jatea baino. Barazkiak ahalik gehiena aprobetxatzen jakin behar dugu, eta garaian garaikoa jan, eta, bide batez, errezeta berriak sartu gure dietan eta otorduetan.

Ikuspuntu fisikotik, ona da edozein lanetan hasi aurretik luzamendu batzuk egitea. Horrela eginez gero, askoz ere lesio gutxiago izanen dugu, eta kontraktura eta minak izateko arriskua ere gutxituko dugu.

Honi erantsirik luzamendu ariketa batzuk dituzu taula batean. Komenigarriak dira lanean hasi aurretik eta bukatu ondotik. Gainera, minutu batzuk besterik ez dugu behar. Ez digu denbora askorik kenduko.



10 segundo alde bakoitzean



20 segundo



10 segundo alde bakoitzean



20 segundo



10 segundo beso bakoitzean



15 segundo



15 segundo hanka



15 segundo



20 segundo



10 segundo oin bakoitzean



20 segundo hanka bakoitzean

## 6. MAKINAK ETA ERREMINTAK

---

Baratzeen kudeaketaz arduratuko den taldeak makina motordunak jarriko ditu baratzezainen eskura, motoaitzurra hain zuzen ere, nahi duenak erabil dezan. Betiere, erregelamenduaren 7. puntuari ezarritakoa bete beharko da. Motoaitzurra gehienbat lurra prestatzeko erabiliko dugu. Baratzezain on batek urtean behin baizik ez luke erabili beharko toki berean.

Baratzea lantzeko ez da erreminta asko-askorik behar. Hauek, ordea, ezinbestekoak izaten dira gure ustez:

- **Aitzurra.** Gauza gehienetarako: aitzurtu, jorratu, ildo-bizkarrak egin.. Badira tresnak zenbait lan aitzurrak baino hobeki egiten dituztenak, baina ez dago aitzurra bezalakorik: ia lan guztietarako balio digu. Hoberena 15 cm-ko ahoa duena da.



- **Labana handia edo txikia:** barazkia biltzeko, soka mozteko, makilak zorrozteko, hamaiketarako.

*“Adiskide berekoia eta labana kamutsa, zakurraren putza.”*

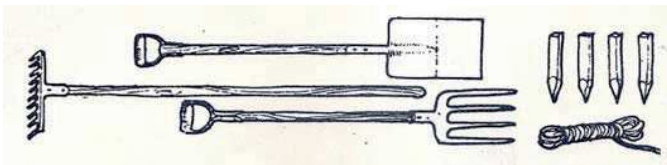
- **Ureztailua:** ezinbestekoa gure baratzeetan. Udako hilabeteetan bat baino gehiago beharko dugu. Beraz, aldamenekoekin konpartitu beharko ditugu. Esku-orgak ere badira baratzezainen zerbitzura. Haiekin, ureztailuak eramaten ahalko ditugu: denbora irabaziko dugu, eta gutxiago nekatuko gara.

- **Laia:** lanerako prest daudenentzat. Gure baratzean, udazkenean egin behar da hori, edo neguaren bukaeran.

Mota asko daude, kider batekoak edo bikoak, lauak edo horztunak. Hortzak dituenak da hobereena, hobeki eta sakonago harrotzen baitu lurra. Ez da ezinbestekoa.

- **Arrastelu edo eskuarea:** erein edo landatu baino lehen, lurra ongi berdintzeko, erein ondoren ildoak ongi estali eta pixka bat trinkotzeko.

- **Soka** (makila pare batekin), koadroak eta ildoak xuxen egiteko, landareak ilaran jartzeko.





## Eguesibarko baratze ekologikoetarako oinarrizko eskuliburua

- **Eskularru erosoak:** eskuak babestuko dizkigute, baina askotan hobe izaten da haiek gabe lan egitea eta eskuak lurrez zikintzea.
- **Kanabera edo zurkaitzak.** Neurri desberdinekoak beharko ditugu, leketarako (panpano-arbak), tomateetarako (aski metro eta erdikoak), edo piperretarako (txikiak).
- **Lainoztagailua eta dosietarako ontzixoa:** hostoetarako prebentzio-tratamenduetarako.  
Hobe, beste baratzezain batzuekin konpartitzea.
- **Ezinbestekoak ez diren beste tresna batzuk:** inausteko guraize edo aitzurrak, baldin eta landare bizikorrik edo zuhaixkarik badugu; aitzur txiki bat, landatzeko eta beste zenbait lanetarako; landagailu bat, landareak aldatzeko; lupa bat, baratzean diren zomorro lagun eta etsaiak hobeki ikusi eta ongi ezagutzeko.

Tresnak egokiro erabiltzeko eta ez hondatzeko, komenigarria da:

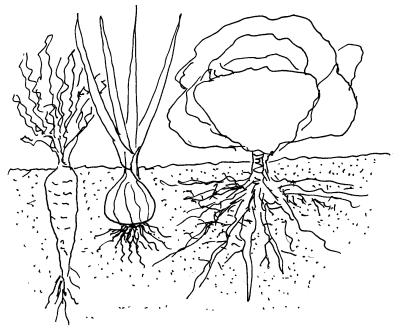
- erabili eta gero ongi garbitzea.
- lehor gordetzea (nahiz eta aitzurraren kiderra ateratzen denerako trikimailu ona izan aitzurra uretan uztea zenbait orduz).
- herdoiletik babestea, erabiltzen ez ditugun garaian gantz pixka bat emanaz.

## 7. LANDAREEN ERROTAZIOA ETA ELKARKETA

---

### Landareen errotazioa

Errotazioa lurzati berean landareak txandakatzea da. Agri dago zein den helburu nagusia: landare mota, sustrai-sistema eta nutrizio premia desberdinak dituzten landareak tartekatuko ditugu. Landareen sustraiak, horrela, luraren geruza guztietara barneratuko dira, eta modu proportzionatuan baliatuko dira luraren osagaiez.



## Eguesibarko baratze ekologikoetarako oinarrizko eskuliburua

Beraz, saiatuko gara landare batzuen ondoren:

- Familia botaniko bereko beste batzuk ez landatzen. Batzuetan, bateraezintasunak ere badira familien artean, adibidez, solanazeoen ondoren ezin da jarri kukurbitazeorik.
- Landare mota bera ez jartzen (batez ere sustrai sistemaren sakontasunari eta tipologiari dagokienez).
- Jaten den parte bera duten landareak ez jartzen (hostoak, bulboak, zurtoinak; sustrai eta tuberkuluak; loreak, haziak eta fruituak).

Azkenik, beste barazki batzuen ondotik lekadunak jartzea komeni da (leka, babarruna, ilarra, txixirioa), nitrogenoa emanen baitiote lurrari. Bestetik, ongarririk gutxi eta asko behar duten landareak txandakatzen saiatuko gara. Hori dena zail samarra da. Beraz, erne ibiliko gara, bereziki, barazkiak familia berekoak izan ez daitezen.

### Landareen sailkapena familien arabera:

KONPOSATUAK	KRUZIFEROAK	KUKURBITAZEOK	LEKADUNAK
TXIKORIA ORBURUA KARDUA ESKAROLA EGUZKILOREA LETXUGA	AZA PEILA SUEDIAKO ARBIA AZA GORRIA ARBIA ERREFAUA	KALABAZINA KALABAZA MELOIA PEPINOA SANDIA	TXITXIRIOA ILARRA BABA BABARRUNA DILISTA
LILIAZEOAK	KENOPODIAZEOAK	SOLANAZEOAK	UNBELIFEROAK
BARATXURIA TIPULA ESPARRAGOA PORRUA	ZERBA ESPINAKA ERREMOLATXA	ALBERJINIA PATATA PIPERRA TOMATEA	APIOA MIHILUA PERREXILA AZENARIOA

### Landareen sailkapena sustraien sakontasunaren arabera

AXALEKOAK	TARTEKOAK	SAKONAK
BARATXURIA ESPINAKA LETXUGA PATATA PORRUA	ARBIA ALBERJINIA PEPINOA ILARRA ERREMOLATXA AZENARIOA	ORBURUA KALABAZA, TOMATEA ESPARRAGOA KARDUA

**Landareen sailkapena jaten den partearen arabera:**

SUSTRAIAK	LOREA, HAZIA ETA FRUITUAK			HOSTOAK	BULBOAK ETA
PATATA AZENARIOA ERREMOLATXA ERREFAUA	ORBURUA ALBERJINIA PEILA KALABAZA KALABAZINA	BABA ILARRA LEKA MELOIA PEPINOA	PIPERRA TOMATEA SANDIA	LETXUGA ESKAROLA AZA ZERBA ESPINAKA KARDUA	TIPULA BARATXURIA PORRUA ESPARRAGOA MIHILUA

**Landareen elkarketa edo bateratzea**

Zenbaitetan, landare desberdinak batera jartzen dira, elkarri lagundu diezaioten mantenugaiak xurgatzen, izurriteak menderatzen, polinizazioan eta landareen produktzioa hobetzen duten bestelako faktoreetan.

Landare guztiek, hazteko, argia, ura eta mantenugaiak behar dituzte. Bi landare elkarren ondoan hazten direnean, behar adina ur, argi edo mantenugai ez badago bientzat, lehian aritzen dira beren artean eta traba egiten diote batak besteari. Adibidez, landare batzuk altuak dira, eta itzala ematen diete argia behar duten beste batzuei.

Hala ere, landareak elkarren lehian aritzen badira ere, batzuek ez diote kalterik egiten elkarri; alderantziz, lagungarriak dira elkarrentzat.

Kontua zera da: batzuetan, landareek behar desberdinak dituzte, argi eta mantenugai premia osagarriak, edo bi landareetako batek prebentzio-lana egiten du izurrite batek edo gaixotasunen batek bestea jo ez dezan. Adibidez, **tipula ona da azenarioarentzat**, azenarioaren eulia uxatzen baitu (aski izurrite larria harentzat). Dena dela, elkarketa txarrak ere badira, eta komeni zaigu jakitea zein diren. Adibidez, ez da ona *babarruna*, *leka* edo *ilarra tipularen ondoan* jartzea, liliazeoen osagai sulfurosoek kalte egiten baitiete lekadunen sustraiei: nitrogenoa xurgatzen laguntzen duten bakterioak inhibitzen dituzte.

Letxuga oso landare ona da beste batzuekin elkartzeko, garapen-denbora laburra baitu: garapen motela duten beste batzuk jar ditzakegu haiekin batera, aza edo azenarioa, konparazio batera. Bereziki interesgarria da, bestetik, tipula goizak jartzea letxugen artean.

## Eguesibarko baratze ekologikoetarako oinarrizko eskuliburua

Tokia irabaziko dugu baratzean, eta, gero, elkarrekin janen ditugu gure entsaladetan.

Ondotik, baratzien elkarketa hobereenen koadro bat duzue.

LANDAREA	LAGUN ONA	LAGUN TXARRA
<b>Zerba</b>	Apioa, tipulak, aza, lekak, letxuga, piperra, errefaua, tomatea, azenarioa	Espinaka, erremolatxa, esparragoak, porruak.
<b>Baratzuria</b>	Albahaka, alberjinoa, eskarola, marrubiak, letxuga, arbia, pepinoa, piperra, erremolatxa, tomatea, azenarioa.	Aza, lekadunak (ilarra, baba, leka...), porrua.
<b>Albahaka</b>	Baratzuria, alberjinoa, lekak, pepinoa, piperra,	
<b>Orburua</b>	Babarruna, letxuga, ilarra, errefaua.	Patata.
<b>Apioa</b>	Zerba, alberjinoa, aza, letxuga, ilarra, espinaka, babarruna edo leka, pepinoa, porrua, errefaua, piperra, tomatea.	Patata, azenarioa.
<b>Alberjinoa</b>	Baratzuria, apioa, borraja, tipula, aza, eskarola, espinaka,	Pepinoa, kalabazina.
<b>Borraja</b>	Alberjinoa, espinaka, pepinoa.	
<b>Kalabazina eta Kalabaza</b>	Albahaka, tipula, ilarra, babarruna, letxuga, patata, artoa.	Errefaua, patata, meloia, pepinoa.
<b>Tipula</b>	Alberjinoa, piperra, kalabazina, aza, eskarola, espinaka, marrubia, letxuga, meloia, pepinoa, perrexila, porrua, erremolatxa, sandia, tomatea,	Baratzuria, porrua, leka, ilarra, baba, patata.
<b>Aza</b>	Zerba, apioa, alberjinoa, kalabaza, tipula, eskarola, espinaka, ilarra, babarruna, letxuga, arbia, patata, pepinoa, piperra, porrua, erremolatxa, tomatea, azenarioa.	Peila, beste aza batzuk
<b>Peila</b>	Zerba, apioa, tomatea	Aza, tipula, patata
<b>Eskarola</b>	Baratzuria, alberjinoa, tipula, tomatea, aza, eskarola, espinaka, marrubia, arbia, porrua.	Letxuga
<b>Esparragoa</b>	Ilarra, letxuga, pepinoa, perrexila, porrua, arbia, tomatea.	Tipula, erremolatxa.
<b>Espinaka</b>	Apioa, alberjinoa, borraja, tipula, aza, eskarola, marrubia, ilarra, baba, babarruna, letxuga, arbia, piperra, porrua, errefaua, tomatea eta	Zerba eta erremolatxa.
<b>Marrubia</b>	Baratzuria, tipula, espinaka, letxuga, porrua, ezkaia	Azak
<b>Ilarra</b>	Apioa, kalabazina, aza, esparragoak, espinaka, letxuga, artoa, meloia, arbia, patata, pepinoa, piperra, errefaua, sandia, tomatea,	Baratzuria, tipula, babarruna, porrua.

Eguesibarko baratze ekologikoetarako oinarrizko eskuliburua

<b>Baba</b>	Orburua, apioa, espinaka, letxuga, artoa, patata, erromeroa.	Baratxuria, peila, porrua
<b>Babarruna, lekak</b>	Albahaka, zerba, apioa, alberjinoa, kalabazina, kalabaza, aza, espinaka, marrubia, letxuga, artoa, arbia, patata, pepinoa, piperra, errefaua, aza, tomatea, azenarioa.	Baratxuria, tipula, ilarra, baba, mihilua, porrua, erremolatxa
<b>Letxugak</b>	Baratxuria, alberjinoa, kalabazina, kalabaza, tipula, aza, espinaka, marrubia, ilarra, baba, babarruna, artoa, meloia, arbia, patata, pepinoa, piperra, porrua, errefaua,	Apioa, berroa, perrexila, eskarola
<b>Meloia</b>	Tipula, ilarra, letxuga, artoa.	Kalabazina, pepinoa, sandia.
<b>Arbia</b>	Aza, espinaka, ilarra, babarruna, letxuga, pepinoa, porrua, erremolatxa, tomatea.	Errefaua, azenarioa.
<b>Patata</b>	Alberjinoa, kalabazina, aza, baba, babarruna, artoa, porrua, errefaua, azenarioa.	Apioa, kalabaza, ilarra, pepinoa, piperra, tomatea
<b>Pepinoa</b>	Baratxuria, albahaka, apioa, borraja, tipula, aza, esparragoa, ilarra, babarruna, letxuga, artoa, arbia, errefaua, erremolatxa.	Kalabazina, meloia, sandia, alberjinoa, patata, tomatea.
<b>Piperra</b>	Zerba, baratxuria, albahaka, aza, espinaka, ilarra, babarruna, letxuga, porrua, tomatea, errefaua.	Ilarrak, mihilua, pepinoa.
<b>Porrua</b>	Apioa, alberjinoa, tipula, aza, eskarola, espinaka, letxuga, patata, piperra, erremolatxa, tomatea, azenarioa.	Baratxuria, ilarra, baba, babarruna, errefaua
<b>Errefaua</b>	Zerba, baratxuria, apioa, alberjinoa, espinaka, ilarra, babarruna, letxuga, patata, pepinoa, piperra, tomatea, azenarioa	Aza, peila, kalabaza, arbia, porrua, aza.
<b>Erremolatxa</b>	Apioa, baratxuria, tipula, aza, letxuga, arbia, pepinoa, porrua.	Zerbak, espinakak, esparragoa, babarruna,
<b>Sandia</b>	Tipula, ilarra, letxuga, artoa	
<b>Tomatea</b>	Zerba, baratxuria, albahaka, apioa, tipula, aza, esparragoa, espinaka, ilarra, babarruna, letxuga, artoa, perrexila, porrua, errefaua,	Mihilua, patata, pepinoa, erremolatxa.
<b>Azenarioa</b>	Zerba, baratxuria, alberjinoa, tipula, aza, ilarra, babarruna, letxuga, patata, porrua, errefaua,	Apioa, mihilua, perrexila,

## 8. BARATZEAREN PLANGINTZA

---

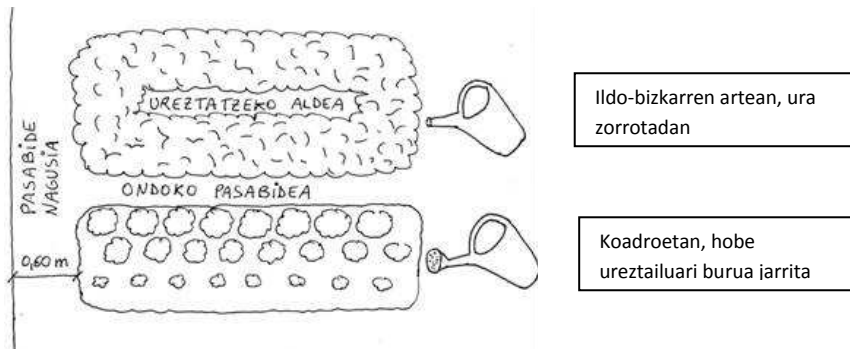
Kontuan hartu beharreko zenbait gauza azalduko ditugu:

### Sarbidea

Pasabide bat beharko da, eta maiz ibiliko gabela aintzat hartu. Baratzearen bazterrean egitea da zentzuzkoena, eta, gero, bertatik sartuko gara baratzeako koadro bakoitzera. Baratzearen erdian ere jar genezake bidea. Lohiarekin ez zikintzeko, harlauzak ere jartzen ahal ditugu. Baratzeen arduradunek ematen dizkiote eskatzen duenari. Eskaera onartuta has daitezke baratzezainak haiek jasotzen.

### Koadroak

Kontuan harturik baratzeek aldapa pixka bat dutela, hobe litzateke koadroak zeharka jartzea, paraleloak bideari buruz (erosioa ekiditeko). Pasabideak utzi beharko ditugu koadroen artean. Erosoak izan daitezela, maiz sartu beharko baitugu ureztailua eskuan dugula, urasketatik koadroetara ura eramateko.



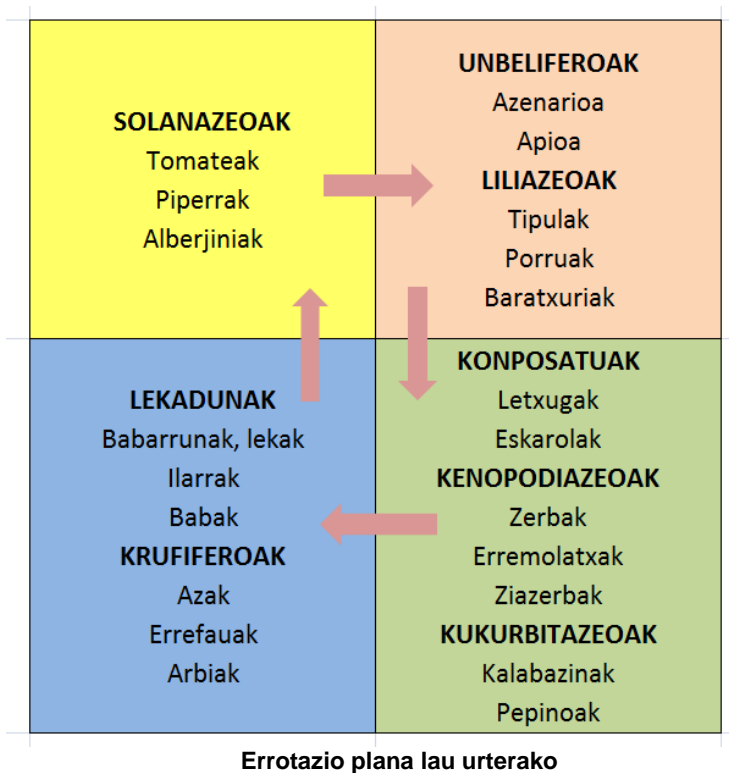
### Errotazio plana

Arestian aipatu dugu nolako garrantzia duen errotazioak. Zenbait barazki lurzati berean problemarik eman gabe behin baino gehiagotan landatu badaitezke ere (tipula, tomatea, letxuga...), beste barazki batzuk izugarri sentiberak dira, eta berehalaxe sortuko dira problemak. Halaxe gertatzen da, adibidez, zerbekin eta

## Eguesibarko baratze ekologikoetarako oinarrizko eskuliburua

patatekin. Nolanahi ere, zaila bada ere, 3 edo 4 urtean toki berean barazki bera ez jartzen saiatuko gara.

Idea egokiena, komenigarria, zera izaten da: baratzea lau puskatan banatzea (4 urteko errotazioa egiteko). Horrela, irudian ikusten den hurrenkera eginez, emaitza onak lortzen dira, eta aski egokia da sistema familia baten baratze batean jartzen diren barazkietarako. Dena dela, bakoitzak erabaki behar du. Kontuan hartzekoa da ezen, patatak (solanazeoak) eta kalabazak (kukurbitazeoak) nahi izanez gero, toki handiagoa beharko dela haientzat. Hala bada, baratzea 8 puskatan egin dezakegu. Patatek eta kalabazek, orduan, lau puska hartuko lituzkete zortzietatik.



## Eguesibarko baratze ekologikoetarako oinarritzko eskuliburua

<b>PATATAK</b> Biltzen ditugunean, azak edota babak jarri.
<b>KALABAZAK (KUIAK)</b> Lehenbiziko letxugekin eta tipulekin batera
<b>SOLANAZEOK</b> Tomateak, piperrak, alberjiniak
<b>UNBELIFEROAK:</b> azenarioak, apioak <b>LILIAZEOK:</b> tipulak, porruak, baratxuriak
<b>LEKADUNAK:</b> babarrunak, ilarrak, babak <b>KRUZIFEROAK:</b> azak, errefauak, arbiak
<b>KONPOSATUAK:</b> letxugak, eskarolak <b>KENOPODIAZEOK:</b> zerbak, erremolatxak, ziazerbak <b>KUKURBITAZEOK:</b> kalabazinak, pepinoak

### **Errotazio plana bi landaketa estentsibo sartuz (patatak eta kalabazak)**

#### **Usain-belarrak, loreak eta beste landare onuragarri batzuk**

Barazkiak dira baratzearen mina, baina badago besterik ere. Ona da baratzeari kolore pixka bat ematea, eta beste espezie batzuen ezaugarriez baliatzea, nahiz eta ez diren jateko (tageteak, baltsamo-belarra eta ilena, kaputxinoak, labanda...). Lurzatiaren mugetan landatu daitezke, koadroen bazterretan, edo barazki mota baten eta beste baten artean, baina kontuan hartuta haietako batzuk oso indartsuak direla, iraunkorrak, eta beren tokia beharko dutela.



## 9. ZENBAIT IZURRITE ETA GAIXOTASUN

---

Esana dugu zer garrantzitsua den prebentzioa. Baratze orekatu batean, lur emankorra duen baratze batean, tratamenduen premiarik gabe bizi gaitzeko bizkarroi edo parasito batzuk eta gaixotasun batzuk izanik ere. Izurrite garrantzitsuak gure lurrarentzat egoki ez diren jokamoldeen ondorio izan litezke beharbada. Horregatik, hasiera batean, komenigarria da pentsatzea zer hobetu dezakegun (ureztaketan, errotazioetan, lanketan...), gure landareen eta lurraren bizitasunari eusteko eta behar adinako indarra izan dezaten erasoei gogor egiteko.

Nolanahi ere, izurrite eta gaixotasunak klimaren ezaugarrien ondorio ere izaten ahal dira. Halakoetan, zenbait aukera ditugu prebentziorako edo zuzenean haiei aurre egiteko. Prebentziorako prestakinen artean hauek ditugu:

- Osinen minda, landareen mekanismoak eta hazkuntza pizten dituelako.
- Azeri-buztan egosiaren ura, onddo eta zorrien erasoaren kontrako babesa delako, baita haien kontrako pizgarria ere.
- Azufrea edo kobrea, zenbait modutan emana, prebentzio neurri egokia da onddoen kontra.

Ondotik, baratzean problemak sortzen ahal dizkiguten organismo inportanteenak deskribatuko ditugu. Haien artean, onddoak, intsektuak eta moluskuak ditugu:

### ONDDOAK

Hezetasun handiegia dagoenean eta tenperatura epela edo beroa denean gertatzen da onddoen eraso, hau da, gehienetan udaberrian. Landareak ongi egurasturik badaude, arrisku gutxiago izanen dugu onddoak jotzeko.

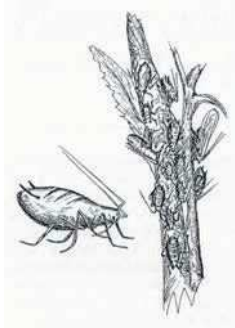
**Oidioa:** Batik bat, pepino, kalabaza eta kalabazinei egiten die kalte. Hasieran, puntutto zurixkak agertzen dira, gero hauts zurixka bihurtzen direnak.

**Mildia:** Batez ere patata eta tomate landareei erasotzen die. Orban zurixka-horixkak agertzen dira, gero gris bihurtzen direnak. Ondorioz, hostoak, zurtoinak eta fruituak gogortu eta idortu egiten dira.

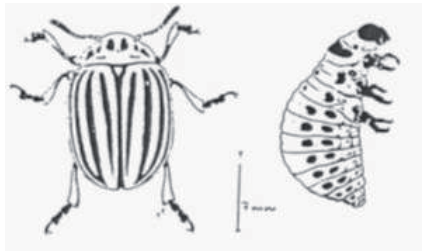
**Zoldrak:** Ur edo nitrogeno sobera badago, aiseago azaltzen dira zoldrak, bai baratzean ditugun landare eta fruituetan, baita bildutako fruituetan ere.

## INTSEKTUAK

**Zorriak.** Bizkarroi ezagunenetako bat da. Agertzen direnean, gure uzta hondatzeko gai dira, landareei izerdia hurrupatzen baitiete, eta birusez betetzen. Eraso larrienak, eta arruntenak, zorri beltzenak dira: lekei eta babei erasotzen diete jeneralean, baina beste barazki batzuk ere jotzen ahal dituzte. Zorriari aurre egiteko bi bide ditugu: jotako landareak kentzea edo, lehenbiziko zorriak agertzen direnean, tratamendua ematea: potasa-xaboia emanen dugu, zabaldu ez daitezzen, baina, behin zorria sartuta, nekez kenduko ditugu. Zorrien ondotik, inurriak etortzen dira, zorrien isuriak miatzkatzen baitituzte.



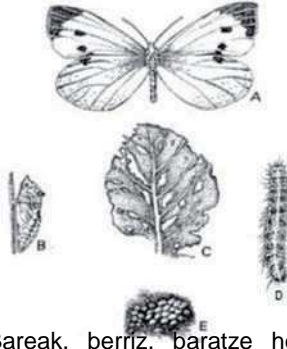
**Patata-zomorroa.** Izurrite larria da, batez ere patata-landarearentzat, baina kalte egiten ahal die tomate-landareari eta alberjiniari ere. Gure baratzearen kontrol ekologikorako, hoberena erne egotea da, eta, azalduz gero, eskuz joatea kentzen. Zomorro helduak hori-beltzak dira, baina beldarrak gorrixkak.



**Zorrittoak.** Garai lehorretan, barazkien hostoei egiten diete eraso, batez ere azari, arbiari, erremolatxari eta orburuari, gehienbat landarea gaztea denean edo hazitegian dagoenean. Zulotto mordoia egiten diete hostoari, eta, horrela, landareak asko sufritzen du. Salto egiteko moduagatik ezagutuko ditugu zorrittoak.

**Agriotes harrak.** Har hauek landareek sustriak jaten dituzte, baita haziak, tuberkuluak eta landare sortu berriak ere. Gehienbat patatari, erremoltxari eta azenarioari egiten diote kalte. Landare gazterik galdu badugu, segur aski har hauen errua izanen da.

**Azaren beldarra.** Har grisaxka da, puntutto beltzak dituena, 5 bat zentimetrokoa, eta azaren hostoak eta kruzifero gehienek ziztuan jaten dituena. Askotan agertzen da. Hoberena agertu eta berehala eskuz kentzea da. Udazkenean hozten hasten denean, desagertuz joanen dira.



### **BARRASKILO ETA BAREAK**

Baratze gehienetan izaten dira barraskiloak. Bareak, berriz, baratze heze-hezeetan baizik ez ditugu ikusiko. Segituan jaten dituzte barazki askoren kimu samurrenak, landare txikiak eta hostoak. Ez dute problemarik ematen, baina kontuz ibili, batez ere, barazki landatu berriekin.

## **10. BARAZKI NAGUSIAK**

---

**Zerbak.** Otsailetik ia abuztura arte landatzen ahal da, baina maiatza baino lehen landatutakoek igo edo zuztartzeko joera izanen dute. Landatu eta handik 30 egunera orri-mamiak biltzen ahalko ditugu (hostoak). Sobran ditugunak lurraren bigungarri erabil ditzakegu. Landaketa-markoa: 30 x 40 cm izaten da. Hamar landarerekin aski izanen dugu.

**Txikoria.** Barazki bikaina, oso goxoa entsaladan. Udaren hasieran landatzen ahal dugu udazkenean jateko. Hostoak lotu behar dira, barrenekoa zuritu dadin. Landaketa-markoa: 30 x 40 cm

**Baratxuria.** Xixterka edo aleak azarotik urtarrilera bitartean ereiten dira. Baratxuri ale edo xixterka bat 10 edo 20 cm-tik. Ildarteak 20-25 cm-koak. Uda hasieran, biltzeko moduan izanen ditugu.



Eguesibarko baratze ekologikoetarako oinarrizko eskuliburua

*“Urtarrilean baratxuria ugariago, baina nik abendukoa nahiago”*

**Orburua.** Toki zabala behar du, eta apirilean landatzen da, metrotik metrarako ildoetan. 80 cm-tik behin. Landareak zenbait urte irauten du, baina komeni da 3 urtetik behin aldatzea.

**Alberjina.** Maiatzeko bigarren hamabostalditik aurrera landatzen da. Bero handia behar duenez, baliteke gure baratzeetan asko kostatzea heltzea. Landaketa-markoa: 30-40 x 50-60 cm, betiere gure baratzeetan lortzen duten garapenaren arabera (segur aski txikia).

**Borraja.** Batzuentzat, baratzeoko erregina. Udaberrian edo udan erein edo landatzen ahal da, 30 cm-ko ildarteak eginez, eta landareen artean 20 cm utziz. Udakoek, beroa dela-eta, igotzeko edo zuztartzeko joera izaten dute. Bi hilabete dituztenean, biltzen hasten ahal gara.

**Kalabaza.** Mota, forma eta zapore desberdinekoak ditugu. Badira apaingarritako balio duten kalabazak ere. Tokia behar dute, eta ur asko ere bai, baina ia-ia deus egin gabe izanen dugu uzta ona. Erne ibiltzen ez bagara, baratze guztia hartuko digute. Batzuek diotenez, hobe da landarea soiltzea kalabaza handiagoak lortzeko. Maiatzean landatzen da, eta hobe ahalik beranduen biltzea, izotza egin baino lehen betiere, bestela galtzen baitira. Trastelekuan, hurrengo udaberrira arte kontserbatuko dira bat ere problemarik gabe.



Landatzeko markoa: 1 x 1-2 m.

**Kalabazina.** Baratzeoko landare emankorrenetakoa da. Asko ematen du, eta ez du problemarik sortzen. Nahi adina kalabazin bilduko dugu, eta, eguraldia lagun, ekainetik ia urrira arte izanen du zer jaso. Horregatik, bi landare besterik ez landatu; edo hiru, batek huts egiten badigu ere.

Landatzeko esparrua: 0,8 x 1 m

**Kardua.** Ereitez gero, ekainaren hasieran egin beharko dugu, edo, bestela, landatu, baina ez uztaila baino geroago, baldin eta Eguberrietan jan nahi badugu. Zuri egon dadin, paperezko zakuetan bilduko ditugu kendu baino hilabete bat lehenago. Badago lurrarekin tapatzen duenik ere, edo orri-mami berdeak gustatzen zaizkion jendea. Landaketa-markoa: 80 x 100 cm

**Tipula zuria.** Udaberrian freskotan jatekoak dira. Urteko lehenbiziko barazkietako bat da. Urritik otsailera bitartean landatuko ditugu (zenbat eta lehenago landatu, orduan eta lehenago bilduko dugu). Ildotik ildora 20 cm utziko dugu, eta tipulak 8-10 cm-tik behin. Ongi errespetatu ildarteak, aitzurra aise sar dadin jorratze-lana egiteko.

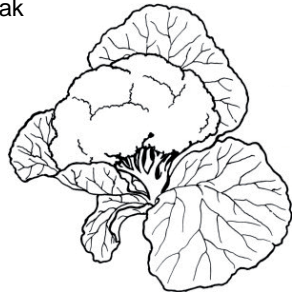
**Gordetzeko tipula.** Valentziarra deitzen zaio. Maiatzean landatuko dugu, eta irailean bildu, hostoak idortu direnean. Bildu baino 15 egun lehenago zurtoina zartatzen ahal dugu. Ongi kontserbatzeko, ez usteltzeko, eguraldi lehorrarekin bilduko dugu, eta ez ditugu ureztatuko bildu aurreko asteetan. Zenbait egunez utzi aire zabalean. Oro har, ez dute ur askorik behar. 20 cm-ko ildarteak eginen ditugu, eta 10-12 cm-tik jarriko dugu tipula bat.

**Azak-eta.** Barazki zaharrenetakoak dira, historialariek diotenez. Barazki talde garrantzitsuena dira beharbada azak, azalore edo peilak eta halakoak.

Peila elikagai-erreserba ederra da negurako. Ez du lanik ematen. Patata-landareek utzitako tokian jartzen ahal ditugu azak. Eta azekin batera ere jartzen ahal ditugu. Azari, dudarik gabe, toki bat egin behar diogu baratzean. Udaren erdialdean landatzen ahal ditugu, azaloreekin batera. Hobe izaten da gutxika-gutxika landatzea, udazkenean eta neguan zehar biltzen joateko, hau da, premia izan ahala.

Hau izan daiteke, gutxi gorabehera, landaketa-markoa:

40-50 x 60-70 cm aza arrunterako eta aza kizkurrerako, brokoli, erromanesko eta Bruselako azetarako, eta marko txikixeagoa aza gorrirako eta peila edo azalorerako.



**Eskarola.** Udan landatzen edo ereiten dira, udazkenean edo neguan jateko. Soka batekin lotuz edo zenbait egunez plastikozko kasko moduko zerbaitekin tapatuz

lortuko dugu eskarola zuritzea. Aza-hostoekin ere egin genezake. Landaketa-markoa: 25-30 x 35-40, gutxi gorabehera.

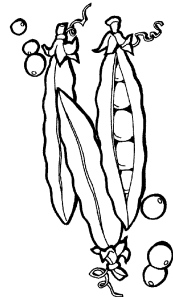
**Espinaka.** Neguaren bukaeran ereiten ahal dugu, edo udaren erdialdean edo bukaeran, 20-25 cm utzita ildoen artean. Bakandu egin beharko ditugu eta 10-12 cm-tik landare bat utzi. Handik 40 egunera, hostoak hartzen ahalko ditugu. Horrela, 3-4 aldiz egin dezakegu, eta, azkenean, landarea osorik hartu.

**Marrubia.** Landare amak ematen dituen estoloien bidez gertatzen da ugalketa. Landareak udazkenean landatzen dira, 30-40 cm-tik behin. Marrubientzako toki finko bat gorde beharko dugu, eta estoloi berriei erreparatu, izugarri zabaltzeko joera baitu. Dena dela, ez egin amets handirik. Sarrigurenen barrubi gutxi bilduko dugu.



**Ilarra.** Udazkenean edo neguaren bukaeran ereiten da. 4-5 hazi jartzen dira zulo bakoitzean, 40 x 60 cm-ko landaketa-markoan, gora igotzen diren ilarrekin. Landare baxuak direnean, 35 cm uzten dira ildotik ildora, eta 2-3 cm-tik jartzen da ilar bat. Gora igotzen diren ilar-landareak direnean, metro bateko alturran adarrak jarri beharko ditugu goraka joan daitezten.

**Baba.** Ezin egokiagoa neguan baratzean zerbait izateko, eta, bide batez, lurrari nitrogenoa emateko. Nekazari on bati aditu nion ona litzatekeela babak ereitea landu gabe dagoen lurtean, mesede egiten diolako lurrari. Gero, besterik gabe, nahi duguna landatu edo erein baino bi aste lehenago, motoaitzurarekin edo mandoarekin landarea txikitu behar dugu lurra aberasteko. 4-5 baba jartzen dira zulo bakoitzean, eta zuloak 40 cm-tik behin.



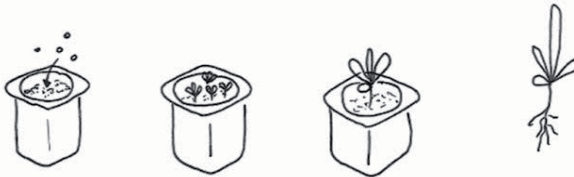
**Lekak (babarrunak).** Leka mota asko ditugu: potxak edo lehorrak jateko, aleak (babarrunak) edo lekak jateko; landare txikiak edo igokariak. Zuzenean ereinen ditugu, baina badira landareak ere salgai. Lekak denbora luzeagoan izateko, hona da 15-20 egunetik behin ereitea batzuk, maiatzetik aurrera betiere. Zurkaitz edo panpano-arbak modu diferentetan jar daitezke. Beti bezala, hobe dugu lehenbizi beste baratze batzuetan nola egiten duten begiratzea eta gero nork bere sistema erabakitzea. Ereiteko markoa 60 x 50 cm-koa da. Markoa txikiagoa izan daiteke landare nanoak direnean. Zulo bakoitzean 4-5 babarrun sartu. Erne ibili beharko dugu zorriekin.

**Letxuga.** Hosto estimatueneko barazkia da. Otsailetik ekainaren hasierara bitarte landatzen ahal dugu. Handik aurrera, igo egiten dira, zuztatu, hau da, hosto-burua sortu baino lehen zikloa bukatzera egiten dute, lorea sortzeko, baina guri hostoa interesatzen zaigu. Landatzen dugunetik bildu arte, bi hilabete pasatzen dira. Horregatik, 15-20 egunetik landatu behar ditugu letxugak. Uda bukaeran, berriz has gaitzke landatzen, hotza dela-eta ez direla handitzen ikusten dugun arte. Handik aurrera eskarola, txikoria eta espinakak janen ditugu entsaladetan. Letxuguen landaketa-markoa: 25 x 30 cm. Letxuguen hazitegiak ere prestatzen ahal ditugu, lagunekin landareak konpartitzeko.

**Patata.** Martxotik aurrera ereiten dira tuberkuluak. Ereiteko patata bizpahiru puskatan zatitzen ahal dugu, tamainaren eta kimu kopuruaren arabera. Lur azpian sartzen dira,

8-10 cm sakon, eta ildoak 80 cm-tik egingen ditugu. Belar txarrak kendu ahala, ildo-bizkarrak sortuko ditugu Loretan daudenean, ongi ureztatu, eta, zorterik izanez gero, beste inoiz ez. Udatik aurrera has gaitzke patata biltzen, beste landare batzuetarako tokia behar izan ahala (azetarako, adibidez).

**Pepinoa.** Maiatzean landatuko dugu, landaretik landarera tarte polita utziz (40 x 120 cm), eta aste gutxiren buruan pepinoak biltzen hasiko gara. Pepinoak lurrean egon ez daitezen, modu bat baino gehiago dago. Zurkaintzak jartzen ahal ditugu, landarea bertara lotzeko. Kalabaza, kalabazin eta pepinoen haziak guk gerok biltzen ahal ditugu, gure fruituetatik, eta jogurt ontzitzoetan erein martxoaren bukaeran edo apirillean. Beraz, ekin lanari.



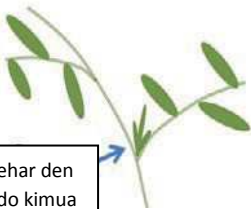
**Piperra.** Tomatearen kidekoa. Maiatzaren bigarren hamabostalditik aurrera landatzen da. Merkatuan hainbat mota daude, eta probatuz joan gaitzke. Zenbait mota minak dira, eta, besteekin nahasiz gero, ustekaberen bat izan dezakegu platerean. Komenigarria da landare handiei zurkaintzak jartzea, tomateei bezala. Landatzeko markoa: 30-40 x 50-60 cm, mota bakoitzaren indarraren eta garapenaren arabera.

**Porrua.** Ongi sakon landatuko ditugu, udaberriaren bukaeratik uda bukaerara bitarte, baina azkenak landatutakoak ez dira askorik lodituko udazkenean edo neguan bildu nahi badugu. Okerka landatuko ditugu. Ildotik ildora 30 cm utziko dugu. Gainerakoak udaberri berandura arte biltzen ahal ditugu. Jorratu ahala, lurrez tapatzen ahal ditugu pixka bat, ildo-bizkar pixka bat eginez, zurtoin puska zuri handiagoa izateko. Axal-axaletik jorratuko dugu, sustrai edo errorrik ez hondatzeko. Ildoetan, 10-12 cm-tik behin aldatuko dugu porru bat.

**Erremolatxa.** Bakar batzuk izaten ahal ditugu, entsaladei kolore pixka bat emateko. Udaberrian ereiten ahal ditugu, edo udaren erdialdean zuzenean landatu, ildartean artean 30 cm utzita. Gero 10-20 cm-tik landare bat utzi, kontsumitzen joan ahala.

**Tomatea.** Seguruena, baratzeke produktu estimatuena da. Maiatzaren bigarren hamabostaldian landatuko dugu. Esaera zaharrak dioen bezala: "*Goiz jaikiagatik, ez da lehenago eguna hasten*". Eguraldi ona eginez gero, laster ikusiko ditugu lore horiak. Lan inportantea da "aldakaitzak" kentzea, hau da, kimuak, muskilak. Kentzen ez baditugu, adar pila izanen dugu, eta tomate asko ere bai, baina txikiagoak, eta, gainera, landarea ahulagoa izanen da, eta aiseko joko dute ondoek eta gaixotasunek. Tomateak airea behar du. Horregatik, komenigarria da beheko adarrak kentzea landarea hazi ahala. Zurkaitzak jarri beharko dira.

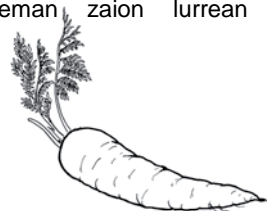
Ongi jartzen ikasi behar da, baina ez da zaila.  
Landaketa-markoa: 70 x 50 cm



Kendu behar den muskil edo kimua

**Azenarioa.** Bazter hauetako baratzeetan ez da ereiten normalean, azenarioarentzat lur arin eta hareatsua delako egokiena, eta ez buztintsua (gure kasuan bezala). Dena dela, saiatzen ahalko ginategi, konpost asko eman zaion lurtean (konposta ongi deseginik)

eta aitzur-lan sakona egindakoan. Lerroan erein behar da, 25-30 cm-ko ildarteak utzita. Lan pixka bat ematen du: landareak sortu arte, belar txarrak kendu behar dira aldiro, eta, gero, azenario landareak bakandu ere bai.





**11. LANDATZEKO ETA EREITEKO EGUTEGIA**

URTARRILA	OTSAILA	MARTXOA
Baratxuria, tipula goiza, letxuga-burua, ilarra, baba, letxuga	Zerba (*), tipula goiza, letxuga-burua, ilarra, baba, letxuga	Zerba (*), aza goiza, borraja (*), tipula gorria, tipula goiza, letxuga-burua, esparragoa, marrubia, letxuga, patata goiza (1etik 15era), patata normala (15etik aurrera)
APIRILA	MAIATZA	EKAINA
Zerba, aza, borraja (*), tipula gorria, tipula valentziarra	Zerba (*), apioa, aza, borraja (*), tipula valentziarra, letxuga-burua, letxuga, tomatea, parrexila, patata beranta, porrua (*), erremolatxa, azenarioa.	Zerba, leka eta babarrun lehorra, apioa, aza, borraja (*), kardua (1etik 15a arte erein), kalabazina, tipula valentziarra, letxuga-burua, letxuga (*), pepinoa, perrexila, piperra, porru goiza, erremolatxa, tomatea, azenarioa.
<b>15etik aurrera:</b> tipula goiza, letxuga-burua, letxuga, perrexila, patata, azenarioa.	<b>15etik aurrera:</b> babarruna, alberjinia, kalabazina, piperrina, meloia, pepinoa, piperra, sandia,	
UZTAILA	ABUZTUA	IRAILA
Zerba, txikoria, leka, apioa, aza, borraja, letxuga-burua (*), kardua (landatu), eskarola goiza, letxuga (*), porrua, erremolatxa, brokoli erromaneskoa.	Zerba, txikoria, orburua, apioa, aza, brokolia, letxuga-burua, Bruselako aza, peila, eskarola, espinaka, letxuga, aza gorria, porrua, erremolatxa, brokoli erromaneskoa.	<b>1etik 15era:</b> Txikoria, borraja, peila beranta, eskarola, porrua.
<b>15etik aurrera:</b> brokolia, Bruselako aza, peila, aza gorria		Zerba, letxuga-burua, letxuga
URRIA	AZAROA	ABENDUA
<b>15etik aurrera:</b> tipula goiza, ilarra, baba.	Baratxuria, tipula goiza, ilarra, baba.	Baratxuria, tipula goiza, ilarra, baba.

(\*) Gutxi jarri, zuztatu eta igotzeko arriskua baitago

## **12. BARATZE EKOLOGIKOA ERABILTZEKO ARAUDIA**

---

### **Araudia**

1. Esleipen-hartzaileak ezin izanen du lurzatiaren egitura aldatu, ez eta lurzatiaren arteko muga aldatu ere murruekin, zurekin, plastikoekin edo bestelakoekin. Bestetik, ezin izanen du landu ez okupatu esleitu zaionaz haratagoko lurzatiarik.
2. Baratzea titular bakar bati esleituko zaio, eta hark ezin izanen du ez beste bati pasatu ez alokatu.
3. Lurzatia barazkiak edo loreak lantzeko baizik ezin izanen da erabili, eta modu ekologikoan gainera. Espresuki debekatua dago hazi transgenikoak erabiltzea, baita Nekazaritza Ekologikoari buruzko legedi indardunearan baimenik ez duten produktu herbizida, pestizida edo ongarri kimikoak ere. Ziurtapenez arduratzen den erakundeak edo udalak egindako kontroletan ikusten badu lurzatiaren batean arestian aipatutako produkturen bat erabili dela, lurzatiaren gaineko eskubidea gal lezake esleipen-hartzaileak.
4. Debekatua dago animaliak harrapatzeko tranpak edo antzekoak erabiltzea, baita haiek harrapatzeko edo hiltzeko jakiak jartzea ere.
5. Baratzean ezin da arbolarik landatu.
6. Lurzatian ezin da jarri ez etxolarik, ez bankurik, barbakoarik, zolarik, erreminta-kutxaririk edo paletik. Debekatua dago, bestetik, tokiaren estetikari kalte egiten dion edozein material metatzea edo abandonatzea.
7. Lurzatian, arau hauei jarraituko zaie motoaitzurra, mandoa edo halakoak erabiltzerakoan:
  - 7.1. Baratzeetarako makina motordunak, motoaitzurrak, Lorezaintza Zerbitzuaren arduraren izanena dira; baratzezainen eskura egonen dira, erabiltzeko, betiere zerbitzuari eskatu eta gero.

## Eguesibarko baratze ekologikoetarako oinarrizko eskuliburua

- 7.2. Eskaria barrutian den eraikinean egin behar da, horretarako prestatutako eskabide-ereduaren arabera.
  - 7.3. Lorezaintza Zerbitzuak jendeak ongi ikusteko moduan jarriko ditu orriak, ongi adierazita ordu bakoitzean nor duen motoaitzurra erabiltzeko eskubidea.
  - 7.4. Baratzezainak motoaitzurra eskatzen duen lehenbiziko aldian, Lorezaintza Zerbitzuak makinen funtzionamendua azalduko dio erabiltzaileari,
  - 7.5. Baratzezainak, makina erabili eta gero itzultzen duenean, edozein matxuraren berri eman beharko dio zerbitzuari.
  - 7.6. Matxura edo akatsa zabarkeriaz edo gaizki erabiltzeagatik gertatu bada, konponketa-gastua erabiltzailearen kontura egonen da. Lorezaintza Zerbitzuak erabakiko du hala ote den.
  - 7.7. Makinen mantentze-lanak eta haien funtzionamendu ona (gasolina, olio...) Udalaren Lorezaintza Zerbitzuaren ardura izanen dira.
8. Ezin da jarri landare igokaririk edo aldameneko lurzatian sartzan edo itzala sortzen ahal duen deus ere.
  9. Baratzean jartzen diren gauzek "norberaren kontsumorako" izanen dira ezinbestean. Debekatua dago haiek saltzea.
  10. Ezin da animaliarik eraman edo eduki baratzean, ez etxekorik ez bestelakorik, salbu eta horretarako prestatutako lekuetan.
  11. Jardueraren erakunde arduradunak instalazioak irekitzeko eta ixteko erabakitzen duten ordutegia errespetatu beharko dute esleipen-hartzaileek.
  12. Lurzatiaren lagapen-aldia bukatzean, esleipen-hartzaileak garbi eta hutsik utzi beharko du bere baratzea.
  13. Erabiltzaileak landurik eduki behar du baratzea. Baratzea abandonatutzat hartuko da agerikoa baldin bada ez zaiola kasu egiten landatutakoari, edo azaleraren erdia belar txarrek hartua badago, edo baratzea izurriteek edo bizkarroiek jota egonik arriskua bada ondoko lurzatietakoko landareentzat. Baratze bat abandonatua badago, erabiltzaileak, abisua jasota, zapiz egun natural izanen ditu baratzea txukun eta egoki uzteko. Bestela, landareak kendu eta garbitu eginen da, eta erabiltzaileak ez du eskubiderik izanen inongo erreklamaziorik

## Eguesibarko baratze ekologikoetarako oinarrizko eskuliburua

egiteko. Urtebetean bi aldiz gertatuz gero baratzearen abandonua, esleipenaren galera ekarriko dio erabiltzaileari. Bestetik, justifikaziorik gabeko arrazoiengatik baratzea bi hilabetez abandonatzea (edo arduradunen ustez, aski ez diren arrazoiengatik), baratzerako eskubidea galtzea ekarriko du.

14. Esleipen-hartzaileek konpromisoa hartzen dute matxuratutako makina edo erremintak konpontzeko edo, galdu edo erabat hondatu badira, berriak erosteko, baldin eta erabilera txarraren ondorioz gertatu bada.

15. Esleipen-hartzaileek konpromisoa hartzen dute jardueraren arduradunek uraren erabilerari edo baratzezainei ematen zaien beste edozeri buruz jartzen dituzten arauak betetzeko.

16. Esleipen-hartzaileek konpromisoa hartzen dute arduradunek ordena mantentzeko eta baratzeen funtzionamendu egokia ziurtatzeko emandako dituzten jarraibideak betetzeko.

17. Erabiltzaileek kudeaketa-zentroak emandako kreditazio-txartela eraman beharko dute aldean. Betiere, baratze batean pertsona gehiago egon daitezke, betiere lurzatiaren titularrak aldeztu aurretik uzten badie.

18. Udalak, aldian-aldian, lurzatiak ikuskatuko ditu, eta, aurreko arauetako bat eta haietako baten ondoriozko zerbait ez dela betetzen ikusten badu, araua bete beharra dagoela oroitaraziko dio erabiltzaileari. Abisua bi aldiz egingen zaio gehienez. Bi abisuak eginda, arau-haustek bere horretan jarraitzen badu, baratzea kenduko zaio esleipen-hartzaileari.

19. Esleipen-hartzaileek nork bere lurzatian sortutako hondakin organikoak kudeatzeko konpromisoa hartzen dute. Beraz, barrutian konpostaje komunitariorako jarriko den barrutira eraman behar dituzte hondakinak. Sortzen den konpost edo ongarrri organikoa nahi duten esleipen-hartzaile guztien artean banatuko da.

20. Lurzati bakoitzari esleitutako takillan, norberaren erremintak edo bestelako gauzak baizik ezin dira eduki. Udala, beharrezkotzat jotzen badu, takilletan miaketa egiteko eskubideaz baliatzen ahal da.

### 13. PLANOA

